

La maison Faye's

Construite en 1989 sur une piscine qui la partage en deux parties, cette maison possède un bassin intérieur et un bassin extérieur qui communiquent, via quelques secondes d'apnée
En cas de pénurie d'eau, seule la ligne d'eau du bassin intérieur peut être maintenue



L'élévation est composée de deux volumes qui s'interpénètrent :

un « parallélépipède » au modulator

et un « trièdre » qui le traverse jusqu'à pénétrer dans le sol



Lao Tseu :

*« Ma maison, ce n'est pas le sol,
ce n'est pas les murs, ce n'est pas le toit.
Ma maison, c'est le vide entre les choses, c'est là que j'habite »*



Le parallélépipède qui constitue la pièce de vie a été conçu comme un lieu d'échanges des occupants à travers plusieurs activités, essentiellement **sportives et culturelles**
<https://www.sportculture.net>



*La qualité architecturale d'une maison se mesure à la diversité des combinaisons qu'elle contient,
combinée à la simplicité maximale de l'enveloppe qui les contient*

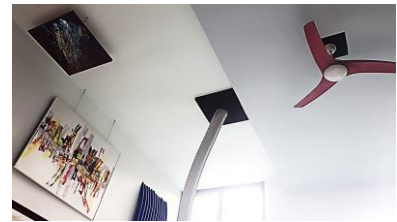
Lieu de créativité, la pièce de vie contient nécessairement la plupart des formes géométriques dont une cheminée pyramidale dessinée par les architectes et placée à cheval sur la piscine intérieure, devant la plus large baie vitrée ; ce qui permet d'appréhender dans un même champ de vision : l'eau, le feu, l'air et la nature

La climatisation n'est nécessaire que pour les très fortes chaleurs car, complétée par un brasseur d'air en plafond, une circulation d'air est issue des ouvertures existantes sur trois côtés avec une occultation complète des baies vitrées du sud par des SolScreens extérieurs.

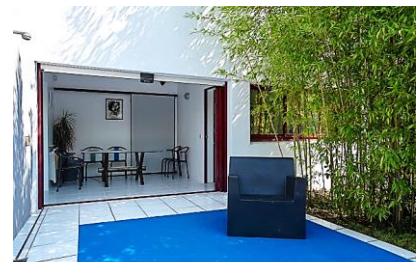
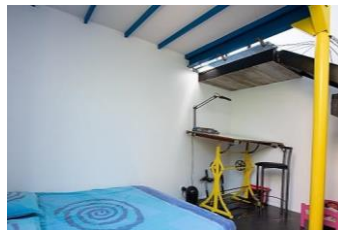


Sur plan, la forme en « L », définie par le croisement des deux volumes principaux, protège de la « tramontane » une terrasse en prolongement de l'espace repas. Un espace « dedans-dehors » dont la table, également dessinée par les architectes, n'a nul besoin d'être déplacée au fil des saisons puisqu'un jeu de baies coulissantes sur ses trois côtés lui permet une adaptation selon les saisons.

Le plafond, 6^{ème} côté de la pièce principale, comprend des éléments de déco dont des œuvres d'art



Au plus fort de l'hiver et en été lors des très grosses chaleurs, la baie donnant à l'extérieur est close mais, en mi-saison, elle reste ouverte avec une fermeture des ouvertures latérales qui sont en communication avec la maison ; ce qui permet une utilisation « en dehors » tout en préservant la fraîcheur en été et la chaleur en hiver.



Les chambres « enfants » ont été conçues avec une mezzanine qui complète horizontalement les séparations des espaces de couchage, de jeux et de travail

Le coin nuit s'ouvre, à l'étage, sur une terrasse conçue comme un lieu de créativité extérieur, et donc nécessairement « décalé » avec des éléments tels qu'un « voilier sur le toit »



Les chambres, situées dans le « trièdre » sont desservies par un espace à plusieurs niveaux qui capte les rayons du soleil dès le lever du jour ; c'est ici qu'un conduit vertical a été disposé pour permettre le transfert du linge directement dans la buanderie



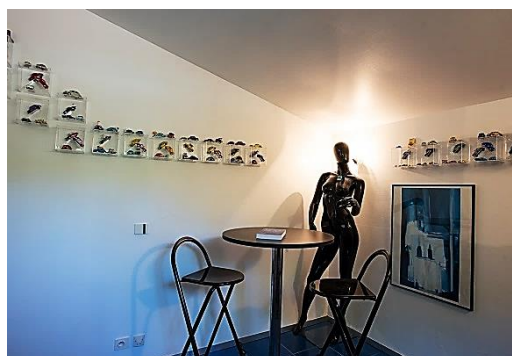
Dans la chambre parentale, les thèmes peuvent varier et les peintures murales intègrent alors le mobilier du moment



Escalier à marches perpendiculaires



Positionné dans la partie du « trièdre » qui pénètre le « parallépipède », le lieu de travail « open space » donne accès, en contre-bas, à une chambre enterrée, plus fraîche pour les nuits d'été





Dessiné par les architectes et conçu selon une approche « ready-made », le point d'eau principal de la salle de bain est ancré en partie centrale afin de permettre une utilisation simultanée par plusieurs personnes



Installé en partie centrale le point d'eau de la cuisine démultiplie les possibilités d'utilisation

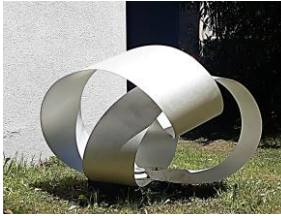


Peinture murale de Maryse



Au croisement des circulations, l'aquarium complète visuellement l'animation produite par l'écoulement de la fontaine « ready-made » composée de tuyaux de chantier bleus dans la piscine intérieure





Sculpture
de Jean-pierre



Point de gazon dans une région déficitaire
en eau, mais un tapis de feuilles de bambou

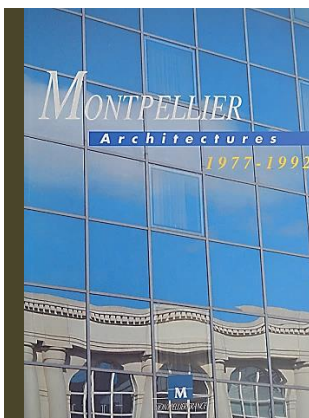
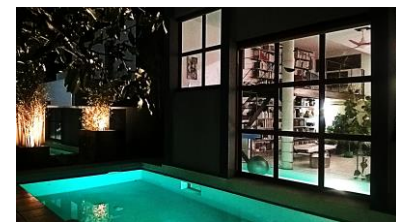


Tout comme les miroirs qui ont été
installés sur le mur de séparation dans
l'axe de la piscine et qui prolongent la
perspective



Charlotte Perriand :

*« Non seulement l'habitat doit réaliser
les données matérielles
mais créer les conditions de l'équilibre humain
et de la libération de l'esprit »*



Maison individuelle, Arch. M. & J.P. Faye

Logements sociaux
Diaz avec Bedeau

Extrait de l'ouvrage ci-contre
avec photo de Pierre Schwartz

Maryse et Jean-pierre FAYE
Architectes - Urbanistes

Photos Régis Cintas-Flores